

**Министерство науки и высшего образования  
Российской Федерации  
федеральное государственное бюджетное  
образовательное учреждение  
высшего образования  
«ПЕТРОЗАВОДСКИЙ  
ГОСУДАРСТВЕННЫЙ УНИВЕРСИТЕТ»  
(ПетрГУ)**

**УТВЕРЖДЕНО  
Решением ученого совета ПетрГУ  
(протокол от 25.12.2018 №10)**

## **ПОЛОЖЕНИЕ**

о Ботаническом саде

ФГБОУ ВО «Петрозаводский государственный университет»

### **1. Общие положения**

- 1.1. Настоящее Положение устанавливает организационно-правовое положение Ботанического сада Петрозаводского государственного университета как особо охраняемой природной территории федерального значения, определяет задачи, научный и образовательный профиль, организационное устройство, особенности режима особой охраны, порядок организации как структурного подразделения Федерального государственного бюджетного образовательного учреждения высшего образования «Петрозаводский государственный университет».
- 1.2. Ботанический сад Петрозаводского государственного университета (БС ПетрГУ), образованный в 1951 году, является научно-образовательным структурным подразделением Федерального государственного бюджетного образовательного учреждения высшего образования «Петрозаводский государственный университет»
- 1.3. Полное наименование – Ботанический сад ФГБОУ ВО «Петрозаводский государственный университет», сокращенное наименование – БС ПетрГУ.
  - Юридический адрес подразделения: 185910, Петрозаводск, пр. Ленина, 33.
  - Фактический адрес: 185032, Петрозаводск, ул. Ботаническая, 40.
- 1.4. БС ПетрГУ реорганизуется и ликвидируется по решению ученого совета ФГБОУ ВО «Петрозаводский государственный университет».
- 1.5. БС ПетрГУ подчиняется ректору ФГБОУ ВО «Петрозаводский государственный университет».
- 1.6. БС ПетрГУ возглавляет директор, который назначается и освобождается от должности приказом ректора ФГБОУ ВО «Петрозаводский государственный

университет».

1.7. В своей деятельности БС ПетрГУ руководствуется:

- Конституцией и законами Российской Федерации;
- законодательными документами и нормативными актами Президента, Государственной думы и Правительства Российской Федерации;
- нормативными актами, регулирующими работу образовательных учреждений высшего учебного образования;
- нормативными актами, определяющими правила лесо- и землепользования, охраны природы и эксплуатации природных ресурсов.
- признанными Российской Федерацией международными законодательными актами, имеющими отношение к функционированию ботанических садов и вопросам природоохранного характера;
- региональными законодательными актами;
- Кодексом законов о труде, и нормативными актами, регулирующими вопросы трудового законодательства;
- иными законодательными актами, имеющими силу на территории Российской Федерации;
- Уставом, коллективным договором трудового коллектива, нормативными актами и правилами ФГБОУ ВО «Петрозаводский государственный университет»;
- приказами ректора ПетрГУ;
- настоящим Положением.

1.8. Распоряжением территориального управления Федерального агентства по управлению федеральным имуществом по Республике Карелия № 309-р от 23 апреля 2008 г. земельный участок площадью 3665785,00 кв.м из земель населенных пунктов, находящийся по адресу: Республика Карелия, г.Петрозаводск, жилой район Соломенное, предоставлен с 01 января 2008 года в постоянное (бессрочное) пользование ПетрГУ для размещения научно-экспериментальной зоны БС ПетрГУ в границах, указанных в кадастровом плане земельного участка 10:01:06 01 27:004.

1.9. Территориальное деление БС ПетрГУ утверждается ректором ПетрГУ согласно ФЗ 33 "Об особо охраняемых природных территориях.

1.10. Состав и описание функциональных зон БС ПетрГУ приведены в приложении N 1 к настоящему Положению, схема зон и функциональных участков БС ПетрГУ - в приложении N 2 к настоящему Положению.

1.11. Территория БС ПетрГУ предназначена только для выполнения его задач, указанных в разделе 3 настоящего Положения.

## **2. Организационная структура БС ПетрГУ**

- 2.1. БС ПетрГУ включает следующие структурные подразделения:
- отдел интродукции растений, включающий: арборетум; коллекцию многолетних травянистых растений; коллекцию плодовых и ягодных растений; научно-производственные питомники и банк семян;
  - отдел эксплуатации и безопасности;
  - информационно-аналитический центр Совета ботанических садов России.
- 2.2. БС ПетрГУ имеет штат научных и научно-технических сотрудников, административно-хозяйственного, обслуживающего персонала и охраны.
- 2.3. В состав БС ПетрГУ входят научно-педагогические работники ПетрГУ, на которых приказом ректора ФГБОУ ВО «ПетрГУ» возложены соответствующие обязанности, зафиксированные в дополнительном соглашении к основному трудовому договору.
- 2.4. Структура и штаты БС ПетрГУ утверждаются ректором Университета исходя из нормативных актов, регулирующих деятельность высших учебных заведений и ботанических садов.
- 2.5. Изменения в штатном расписании производятся приказом ректора Университета в случае изменения направлений или объемов работ, выполняемых БС ПетрГУ по представлению директора БС ПетрГУ.

## **3. Назначение и задачи БС ПетрГУ**

- 3.1. Назначение БС ПетрГУ – обеспечение учебной и производственной практики и научно-исследовательской работы студентов ПетрГУ, выполнение фундаментальных, поисковых и прикладных научных исследований в области ботаники, экологии, лесоведения, охраны природы, осуществление просветительской работы направленной на профессиональную ориентацию учащихся.
- 3.2. Основными задачами БС ПетрГУ являются:
- осуществление учебной, научной и просветительской деятельности в области ботаники и охраны природы, экологии, растениеводства и селекции, декоративного садоводства и ландшафтной архитектуры, других дисциплин;
  - разработка научных основ и методов сохранения и охраны генофонда растений природной и культурной флоры Карелии, интродукции и акклиматизации растений;
  - разработка и внедрение новых информационных технологий для решения проблем инвентаризации генетических ресурсов растений и координации коллекционной

деятельности ботанических садов Российской Федерации;

- разработка теоретических основ интродукции и акклиматизации растений на Севере;
- разработка теоретических основ зеленого строительства и ландшафтного дизайна на Севере, включая специализированные образовательные, рекреационные и реабилитационные формы;
- разработка технологий декоративного и сельскохозяйственного растениеводства, включая биологическую защиту растений и технологии борьбы с инвазионными видами растений на Севере;
- сохранение разнообразия аборигенной флоры и интродуцированных растений в северных условиях;
- осуществление научно-практической деятельности, направленной на коммерциализацию инновационных разработок связанных с интродукцией растений на севере России;
- осуществление просветительской деятельности в области естественнонаучных дисциплин и проведение социально-ориентированных мероприятий, способствующих эстетическому и экологическому воспитанию.

### 3.3. Для выполнения своих задач БС ПетрГУ:

- осуществляет создание, поддержание и развитие, а также охрану коллекций и экспозиций живых растений;
- организует ботанические экспозиции, гербарии и семенотеки, демонстрационные участки коллекционных растений, создает участки показа приемов озеленения и ландшафтной архитектуры;
- организует экспедиции и принимает участие в экспедициях других учреждений в целях изучения растительных ресурсов и пополнения коллекционных фондов;
- осуществляет обмен семенами, посадочным материалом и гербарными образцами с ботаническими садами, дендрариями, другими растениеводческими научно-исследовательскими учреждениями и организациями как в Российской Федерации, так и за рубежом;
- осуществляет культурно-просветительскую деятельность, в задачи которой входит распространение научных знаний в области ботаники и охраны природы, экологии, внедрение методов практического использования растений;
- разрабатывает рекомендации по практическому использованию результатов научных исследований и внедрению новых ценных сортов растений (пищевых, технических, цветочно-декоративных), способов размножения и выращивания,

методов защиты интродуцируемых растений, приемов ландшафтной архитектуры и средств механизации садово-парковых работ;

- проводит научные конференции, совещания, лекции, коллективные и индивидуальные консультации для посетителей, организует выставки, экскурсии;
- разрабатывает сетевые информационные ресурсы и программное обеспечение;
- издает электронный журнал Hortus Botanicus;
- публикует научные труды, научно-популярную литературу, каталоги семян растений, путеводители и другие труды, связанные с научно-исследовательской работой, эколого-ботаническим образованием и популяризацией своей деятельности.

#### **4. Режим особой охраны территории БС ПетрГУ**

- 4.1. Охрана территории БС ПетрГУ осуществляется силами сторожевой охраны БС ПетрГУ с привлечением сотрудников охранных организаций. БС ПетрГУ при осуществлении охраны своей территории руководствуется законодательством Российской Федерации в области охраны окружающей среды. Все сотрудники БС ПетрГУ обязаны оказывать активное содействие его охране.
- 4.2. На территории БС ПетрГУ запрещается деятельность, не связанная с выполнением его задач и влекущая за собой нарушение сохранности флористических объектов, растительных сообществ, природных ландшафтов, коллекций и экспозиций.
- 4.3. На всей территории БС ПетрГУ запрещается:
  - нанесение ущерба природным ландшафтам, растительным сообществам и коллекциям живых растений, а именно:
  - несанкционированная распашка территории и любые работы, связанные с уничтожением либо перемещением почвенного покрова;
  - рубка леса, кроме рубок ухода и санитарных рубок;
  - повреждение деревьев и кустарников;
  - устройство свалок, сжигание отходов;
  - охота на животных;
  - другие виды деятельности, влекущие за собой нарушение сохранности растительного, почвенного покрова, ландшафтов, коллекций и экспозиций;
  - сбор любых растений, их частей и семян, кроме проводимого в научных целях в соответствии с научными задачами БС ПетрГУ;
  - любая хозяйственная деятельность, не связанная с выполнением задач БС ПетрГУ и влекущая за собой нарушение сохранности флористических объектов.

4.4. В соответствии с подпунктом "а" пункта 2 статьи 29 Федерального закона от 14 марта 1995 г. N 33-ФЗ "Об особо охраняемых природных территориях" посещение памятника природы "Чертов стул" и экспозиций БС ПетрГУ осуществляется в порядке, определенном ПетрГУ.

## **5. Источники финансирования и имущество БС ПетрГУ**

5.1. Источниками финансирования БС ПетрГУ являются:

- средства федерального бюджета (Университета);
- внебюджетные средства Университета;
- гранты различных фондов и организаций;
- доходы, полученные от реализации посадочного материала всех видов и сортов растений, в том числе, выращенных в результате научных исследований и в ходе учебного процесса;
- доходы, полученные от организации социальной работы и просветительской деятельности, в т.ч. от экскурсий и учебных экспедиций;
- доходы, полученные от реализации продукции и знаний полученных в ходе научных исследований и научно-конструкторских разработок;
- доходы, поступающие по договорам за оказание услуг сторонним организациям;
- другие, не запрещенные законом источники.

5.2. Денежные средства БС ПетрГУ используются на:

- оплату труда;
- осуществление хозяйственной деятельности;
- выполнение обязательств перед бюджетом и государственными внебюджетными фондами;
- укрепление материально-технической базы БС ПетрГУ;
- пополнение коллекции растений;
- развитие научных исследований;
- осуществление экспедиций;
- укрепление сотрудничества БС ПетрГУ с партнерами из ботанических садов России, других стран и международных организаций, координирующих деятельность ботанических садов;
- другие цели.

5.3. Все основные средства научного, учебного и хозяйственного назначения, приобретенные Ботаническим садом, находящиеся в его распоряжении и передаваемые ему Университетом на цели, предусмотренные настоящим

Положением, являются собственностью Университета.

- 5.4. Коллекционные фонды, питомники и экспозиции растений, находящиеся на территории БС ПетрГУ, являются объектом деятельности и особым видом имущества переданного в пользование БС ПетрГУ.

## **6. Учет и отчетность**

- 6.1. Оперативный бухгалтерский учет деятельности БС ПетрГУ осуществляется Управлением бухгалтерского учета и финансового контроля Университета.
- 6.2. Предоставление государственной статистической отчетности, налоговой отчетности осуществляется соответствующими службами Университета.
- 6.3. О результатах своей научной, образовательной и социальной деятельности БС ПетрГУ отчитывается ученому совету ПетрГУ, управлению научных исследований ПетрГУ, Совету ботанических садов России.

## **7. Порядок прекращения деятельности БС ПетрГУ**

- 7.1. Прекращение деятельности БС ПетрГУ осуществляется ректором Университета в порядке установленном законодательством РФ.
- 7.2. В случае прекращения деятельности БС ПетрГУ все финансовые обязательства БС ПетрГУ становятся обязательствами Университета, как и трудоустройство (или сокращение согласно Трудовому Кодексу РФ) работников подразделения.
- 7.3. В случае прекращения деятельности БС ПетрГУ, Университет должен принять меры для обеспечения сохранности баз данных и других информационных ресурсов по генетическим ресурсам коллекционных фондов ботанических садов России, созданных в БС ПетрГУ.
- 7.4. В случае прекращения деятельности БС ПетрГУ, Университет должен принять меры для обеспечения сохранности коллекционных фондов растений и обязан передать их в один из ближайших ботанических садов.

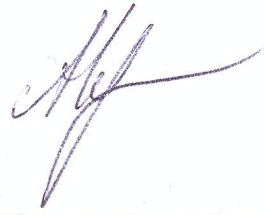
## **8. Заключительные положения**

- 8.1. В случае изменения действующего законодательства, нормативных документов Министерства науки и высшего образования РФ, касающихся организационно-правовой стороны деятельности ботанических садов, вносятся соответствующие изменения в данное Положение.
- 8.2. Дополнения и изменения в настоящее Положение утверждаются ректором Университета.

Разработано:

Разработано:

Директор БС ПетрГУ



А.А. Прохоров

Согласовано:

Проректор по НИР



В.С. Сюнёв

Начальник юридического отдела



В.М. Томащук



**Приложение N 1**  
**к Положению о Ботаническом саду**  
**Петрозаводского государственного университета**

**Состав и описание функциональных зон БС ПетрГУ**

Территория научно-экспериментальной зоны БС ПетрГУ, общей площадью 366,6 га, г. Петрозаводск, кадастровый номер 10:01:06 01 27:004 включает:

1. Особо охраняемую зону общей площадью 285,4 га, включая геологический памятник природы регионального значения “Урочище Чертов стул”, площадью 75 га.
2. Научно-образовательную экспозиционную зону, площадью 46 га.
3. Учебно-экспериментальную зону, площадью 28 га.
4. Административно-хозяйственную зону, площадью 7,26 га.

**Особо охраняемая зона**

В особо охраняемую зону включены хорошо сохранившиеся природные комплексы – как типичные, так и уникальные для среднетаежной подзоны, отличающиеся высоким биоразнообразием и природоохранной ценностью. Представлены экосистемы с высоковозрастными (100 и более лет) древесными растениями, популяциями редких и охраняемых видов растений, лишайников и грибов.

В зону входит также геологический памятник природы Республики Карелия «Урочище Чертов стул», включающий осадочно-вулканогенные породы людиковийского надгоризонта, состоящего из заонежской (нижней) и суйсарской (верхней) свит, а также дайки, палеодислокации и другие редкие геологические объекты.

Территория входит в состав зеленого пояса Петрозаводского городского округа и предназначена, помимо прочего, для сохранения природной среды в естественном состоянии, сохранения важнейших экосистемных функций лесного покрова в условиях урбанизированной среды.

На территории зоны запрещается:

- изъятие и предоставление земель под любые виды хозяйственной деятельности;
- строительство зданий, сооружений, в том числе временных сооружений, размещение баз отдыха, туристических лагерей, строительство дорог, трубопроводов, линий электропередач и иных коммуникаций (за исключением необходимых для обеспечения функционирования территории);
- проведение взрывных работ, выполнение работ по геологическому изучению недр, для разработки месторождений полезных ископаемых; гидромелиоративные работы;

- засорение территории промышленными и бытовыми отходами, загрязнение сточными водами, распашка земель и иные агротехнические и лесохозяйственные работы, связанные с нарушением целостности почвенного покрова; и геологических обнажений;
- размещение кладбищ, скотомогильников, мест захоронения отходов производства и потребления, радиоактивных, химических, взрывчатых, токсичных, отравляющих, ядовитых веществ, удобрений, а также их складирование, хранение горюче-смазочных, взрывоопасных веществ;
- нарушение естественного облика скальных обнажений, разрушение растительного покрова на скалах в том числе - спортивные мероприятия (скалолазание, езда на велосипедах, снегоходах) вне утвержденных для этих целей мест без согласования с Учреждением;
- разбивка туристических стоянок и разведение костров вне оборудованных для этих целей мест;
- уничтожение или повреждение аншлагов, стендов и других информационных знаков и указателей, а также оборудованных экологических троп, мест отдыха и других объектов, необходимых для обеспечения функционирования территории;
- иные виды хозяйственной деятельности, противоречащие целям организации особо охраняемой территории и препятствующие сохранению, восстановлению и воспроизводству природных комплексов и объектов.

Для территории установлен режим, максимально способствующий устойчивому развитию охраняемых экосистем. Рубки главного пользования, а равно и выборочные рубки запрещены. Допускается проведение санитарных рубок, проведение мероприятий в противопожарных целях.

Разрешено рекреационное пользование (пешие прогулки по территории, проезд в пределах существующей дорожной сети, катание на лошадях, велосипедах, сбор грибов и ягод), сенокосение и прогон скота в установленных местах. Сбор живицы, березового сока, иная промышленная заготовка недревесной продукции леса запрещены. Запрещено уничтожение и изъятие из природы редких и находящихся под угрозой исчезновения видов животных или растений, занесенных в Красные книги Российской Федерации, Республики Карелия либо охраняемых международными договорами.

Допускается химическая обработка мест массового посещения граждан от иксодовых клещей.

В границах территории допускается проведение организованных экскурсий, учебных занятий, научных исследований, свободное посещение, в т.ч. в целях познавательного

туризма. Разрешена организация и обустройство экологических учебных троп, проведение учебных, производственных практик школьников и студентов.

В границах территории, при условии сохранения целостности охраняемых природных комплексов, допускается ведение мониторинга за состоянием окружающей среды, изучение функционирования и развития природных экосистем и их компонентов, сбор информации о видах животных и растениях и изучение их экологии и биологии, сбор растительного материала для формирования гербариев, научных коллекций, лабораторных исследований, отбор проб для геологических и почвенных исследований, проведение стационарных научных исследований.

Правила проведения указанных мероприятий определяются руководителями ФГБОУ ВО ПетрГУ, БС ПетрГУ в соответствующих нормативных актах.

### **Научно-образовательная экспозиционная зона**

Территория, на которой размещаются коллекции живых растений открытого грунта - посадки интродуцированных и иных хозяйственно ценных растений, природные лесные насаждения, ведутся интенсивные агротехнические и лесохозяйственные уходы, осуществляется научно-образовательная и экскурсионно-просветительская деятельность.

На территории научно-образовательной экспозиционной зоны запрещаются:

- устройство туристических стоянок, палаточных городков, кемпингов, устройство костровищ и разведение костров в пожароопасный период;
- хранение горюче-смазочных, взрывоопасных веществ;
- засорение территории промышленными и бытовыми отходами,
- загрязнение сточными водами; уничтожение или повреждение аншлагов, стендов и других информационных знаков и указателей, а также оборудованных экологических троп, мест отдыха и других объектов, необходимых для обеспечения функционирования территории;
- иные виды хозяйственной деятельности, противоречащие целям организации.

Разрешается поддержание и усовершенствование дорожно-тропиночной сети; устройство и размещение фрагментов ландшафтной инфраструктуры (аншлагов, малых архитектурных форм, водоемов); сенокошение в установленных администрацией БС ПетрГУ местах; мелиоративные работы.

Запрещается: промышленная заготовка лекарственных растений, технического сырья, древесных соков, ягод, грибов, плодов, орехов, сбор живицы; разорение гнезд, нор, дупел и т.п.; уничтожение, изъятие и повреждение растений в коллекциях и экспозициях; сбор ботанических и зоологических коллекций, растительного сырья без согласования с

администрацией БС ПетрГУ; сенокошение, прогон и выпас сельскохозяйственных животных, катание на лошадях вне специально отведенных мест и без согласования с администрацией БС ПетрГУ,

Разрешаются выборочные ландшафтные и санитарные рубки в рамках санитарно-оздоровительных мероприятий; применение средств борьбы с вредителями сельского и лесного хозяйства, гербицидов, акарицидов при проведении мероприятий по локализации и ликвидации очагов вредных организмов в насаждениях; противоклещевая обработка в установленных местах.

В границах территории допускается проведение учебных, производственных практик школьников и студентов, организованных экскурсий и мероприятий, учебных занятий, посещение, в т.ч. в целях познавательного туризма.

В границах территории допускается изучение функционирования и развития экосистем и их компонентов; сбор информации по биологии и экологии растений в составе коллекционных посадок, грибов, лишайников, животных, обитающих на территории; проведение стационарных научных исследований; сбор растений для формирования гербариев; сбор растительного материала для научных исследований;

Правила проведения указанных мероприятий определяются руководителями ФГБОУ ВО ПетрГУ, БС ПетрГУ в соответствующих нормативных актах.

### **Учебно-экспериментальная зона**

Территория учебно-экспериментальных участков, предназначенных для учебного процесса подразделений ПетрГУ, где допускается ограниченная хозяйственная деятельность, за исключением коренных лесных насаждений, выполняющих буферные и природоохранные функции и включенных в состав охраняемой природной территории.

На территории зоны запрещается:

- засорение территории промышленными и бытовыми отходами, загрязнение сточными водами;
- размещение кладбищ, скотомогильников, мест захоронения отходов производства и потребления, радиоактивных, химических, взрывчатых, токсичных, отравляющих, ядовитых веществ, удобрений, а также их складирование, хранение горюче-смазочных, взрывоопасных веществ;
- разбивка туристических стоянок и разведение костров вне оборудованных для этих целей мест;
- повреждение экспериментально-опытных участков, посадок, ограждений, элементов инфраструктуры;

– деятельность, противоречащая целям организации учебно-экспериментальной зоны и препятствующая сохранению, восстановлению и воспроизводству природных комплексов и объектов.

Разрешается в рамках плановых учебно-образовательных работ ПетрГУ и по согласованию с администрацией БС ПетрГУ закладка опытных полей в местах, занятых вторичной растительностью, закладка опытных лесных культур, поддержание и усовершенствование дорожно-тропиночной сети; устройство и размещение фрагментов ландшафтной инфраструктуры (аншлагов, малых архитектурных форм, водоемов); сенокосение в установленных Учреждением местах; мелиоративные работы.

Запрещается: промышленная заготовка лекарственных растений, технического сырья, древесных соков, ягод, грибов, плодов, орехов, сбор живицы; разорение гнезд, нор, дупел и т.п.; уничтожение, изъятие и повреждение растений в коллекциях и экспозициях; сбор ботанических и зоологических коллекций, растительного сырья без согласования с администрацией БС ПетрГУ; сенокосение, прогон и выпас сельскохозяйственных животных, катание на лошадях вне специально отведенных мест и без согласования с администрацией БС ПетрГУ,

Разрешаются выборочные ландшафтные и санитарные рубки в рамках санитарно-оздоровительных мероприятий; применение средств борьбы с вредителями сельского и лесного хозяйства, гербицидов, акарицидов при проведении мероприятий по локализации и ликвидации очагов вредных организмов в насаждениях; противоклещевая обработка в установленных местах.

В границах территории допускается проведение учебных, производственных практик школьников и студентов, организованных экскурсий и мероприятий, учебных занятий, закладка экспериментальных участков для образовательных практик.

В границах территории допускается закладка экспериментальных участков для научно-исследовательских целей, изучение функционирования и развития экосистем и их компонентов; сбор информации по биологии и экологии растений в составе опытных посадок, грибов, лишайников, животных, обитающих на территории; проведение стационарных научных исследований; сбор растений для формирования гербариев; сбор растительного материала для научных исследований.

Правила проведения указанных мероприятий определяются руководителями ФГБОУ ВО ПетрГУ, БС ПетрГУ в соответствующих нормативных актах.

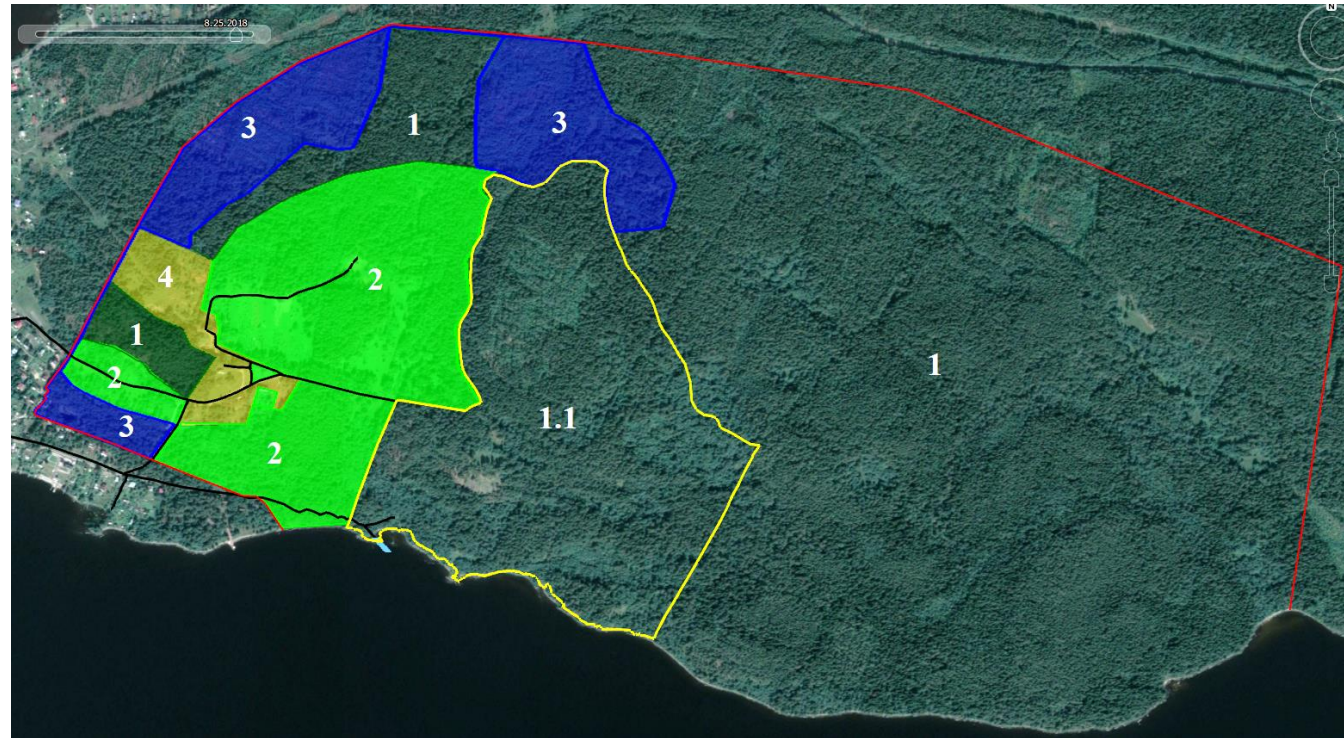
#### **Административно-хозяйственная зона**

Территория, включающая административные и производственные здания,

лабораторные и учебные корпуса, места складирования хозяйственных материалов, дороги, стоянки и площадки, противопожарные водоемы, трансформаторные подстанции и другие объекты, обеспечивающие деятельность предприятия.

В административно-хозяйственной зоне возможно осуществление хозяйственной деятельности, связанной с выполнением задач БС ПетрГУ и не влекущей за собой нарушение сохранности флористических объектов.

Схема зон и функциональных участков БС ПетрГУ



Территория научно-экспериментальной зоны БС ПетрГУ, общей площадью 366,6 га, г. Петрозаводск, кадастровый номер 10:01:06 01 27:004 включающая:

- 
- |   |   |
|---|---|
| 1. Особо охраняемую зону общей площадью 285,4 га, | 1.1. включая геологический памятник природы регионального |
|---|---|

значения “Урочище Чертов стул”, площадью 75 га.

2. Научно-образовательную экспозиционную зону, площадью 46 га.
3. Учебно-экспериментальную зону, площадью 28 га.
4. Административно-хозяйственную зону, площадью 7,26 га.